



Augstākās izglītības  
kvalitātes aģentūra

**TEMATISKAIS PĀRSKATS PAR STUDIJU VIRZIENA  
“LAUKSAIMNIECĪBA, MEŽSAIMNIECĪBA, ZIVSAIMNIECĪBA  
UN PĀRTIKAS HIGIĒNA” NOVĒRTĒŠANU**

**Rīga, 2025**

## SATURS

<b>3</b>	<b>KOPSAVILKUMS</b>
3	AUGSTSKOLU UN KOLEDŽU LOKĀCIJA
3	STUDIJU PROGRAMMU SKAITS
<b>4</b>	<b>VISPĀRĪGĀ STATISTIKA</b>
4	STUDIJU VIRZIENA AKREDITĀCIJAS REZULTĀTI
4	STUDIJU VIRZIENA PROGRAMMU VARIANTI
4	PROGRAMMU VARIANTU ĪSTENOŠANAS VALODAS, VEIDI UN FORMAS
5	STUDĒJOŠO SKAITA DINAMIKA
5	PASNIEDZĒJU SKAITS STUDIJU VIRZIENĀ
<b>6</b>	<b>SVID ANALĪZE</b>
<b>7</b>	<b>VĒRTĒJUMS STUDIJU VIRZIENAM UN PROGRAMMĀM</b>
8	STUDIJU VIRZIENU VĒRTĒJUMA KOPSAVILKUMS
8	1. LĪMEŅA PROFESIONĀLĀS PROGRAMMAS
8	BAKALAURA STUDIJU PROGRAMMAS
8	MAGĪSTRA STUDIJU PROGRAMMAS
8	DOKTORA STUDIJU PROGRAMMAS
<b>9</b>	<b>REKOMENDĀCIJAS</b>
10	ĪSTERMIŅA REKOMENDĀCIJAS
10	ILGTERMIŅA REKOMENDĀCIJAS
<b>10</b>	<b>EKSPERTI</b>
10	EKSPERTU REZIDENCES VALSTIS
10	UNIKĀĻO EKSPERTU SKAITS UN KOPSKAITS
<b>11</b>	<b>IZMANTOTIE AVOTI</b>
11	EKSPERTU ATZINUMI

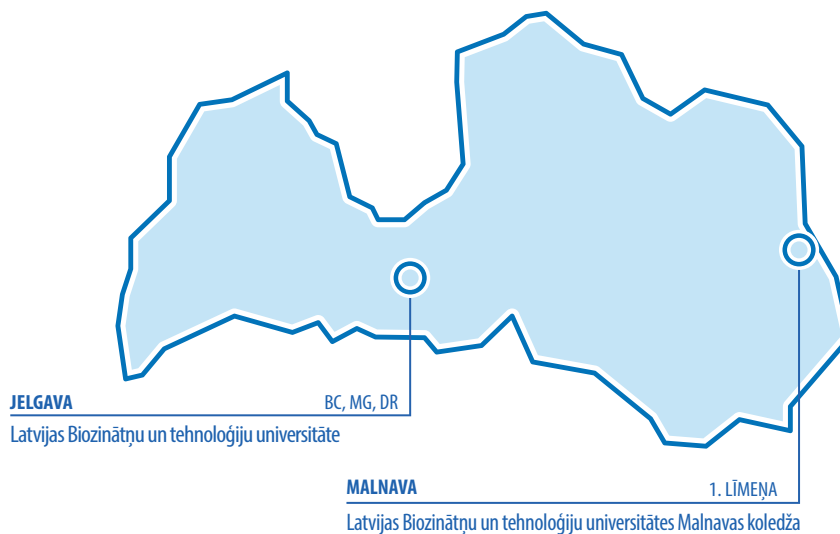
## SAĪSINĀJUMI

<b>AiKA</b>	AUGSTĀKĀS IZGLĪTĪBAS KVALITĀTES AĢENTŪRA
<b>AII</b>	AUGSTĀKĀS IZGLĪTĪBAS IESTĀDES
<b>LBTU</b>	LATVIJAS BIOZINĀTŅU UN TEHNOĻIJU UNIVERSITĀTE
<b>LBTU MK</b>	LATVIJAS BIOZINĀTŅU UN TEHNOĻIJU UNIVERSITĀTES AĢENTŪRA "LATVIJAS BIOZINĀTŅU UN TEHNOĻIJU UNIVERSITĀTES MALNAVAS KOLEDŽA"
<b>LV</b>	LATVIEŠU VALODA
<b>EN</b>	ANĢĻU VALODA
<b>IKVD</b>	IZGLĪTĪBAS KVALITĀTES VALSTS DIENESTS
<b>LDDK</b>	LATVIJAS DARBA DEVĒJU KONFEDERĀCIJA
<b>LSA</b>	LATVIJAS STUDENTU APVIENĪBA
<b>SKK</b>	STUDIJU KVALITĀTES KOMISIJA
<b>LZP</b>	LATVIJAS ZINĀTNES PADOME
<b>SVN</b>	STUDIJU VIRZIENA NOVĒRTĒŠANA
<b>BC</b>	BAKALAURA GRĀDS
<b>MG</b>	MAGĪSTRA GRĀDS
<b>DR</b>	DOKTORA GRĀDS
<b>NLK</b>	NEPILNA LAIKA KLĀTIENE
<b>NLN</b>	NEPILNA LAIKA NEKLĀTIENE
<b>NLT</b>	NEPILNA LAIKA TĀLMĀCĪBA
<b>PLK</b>	PILNA LAIKA KLĀTIENE
<b>PLN</b>	PILNA LAIKA NEKLĀTIENE
<b>ESG</b>	STANDARTI UN VADLĪNIJAS KVALITĀTES NODROŠINĀŠANAI EIROPAS AUGSTĀKĀS IZGLĪTĪBAS TĒLPĀ

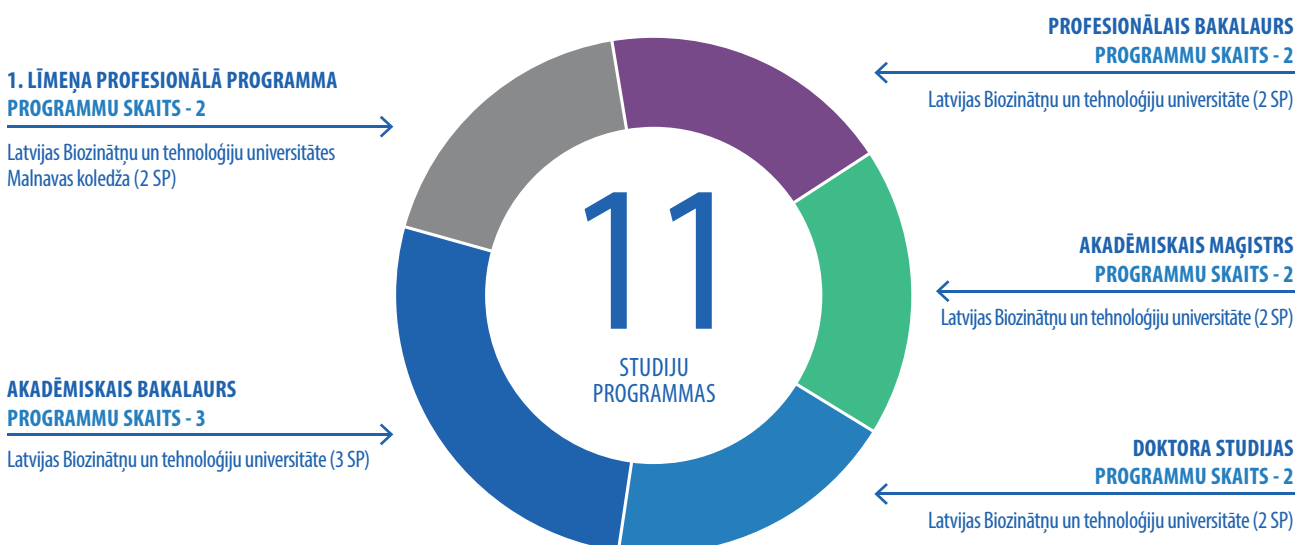
## KOPSAVILKUMS

AIKA organizē augstskolu un koledžu studiju virzienu novērtēšanu un akreditāciju, ievērojot Standartus un vadlinijas kvalitātes nodrošināšanai Eiropas augstākās izglītības telpā (ESG) un Latvijas normatīvos aktus. Šī procesa galvenais mērķis ir veicināt vienotu izpratni par kvalitātes nodrošināšanu, kur augstskolas un koledžas veido tādu mācīšanās vidi, kurā programmu saturs, mācīšanās iespējas un aprīkojums atbilst izvirzītajiem mērķiem un uzdevumiem. Augstskola un koledža, kurās tiek īstenots studiju virziens "Lauksaimniecība, mežsaimniecība, zivsaimniecība un pārtikas higiēna", izvēlējās studiju virzienu novērtēšanu veikt AIKA, nevis kādā citā Eiropas augstākās izglītības kvalitātes novērtēšanas aģentūrā, kas liecina par šo All uzticību AIKA metodikai un novērtēšanas procesa organizācijai.

### STUDIJU VIRZIENA "LAUKSAIMNIECĪBA, MEŽSAIMNIECĪBA, ZIVSAIMNIECĪBA UN PĀRTIKAS HIGIĒNA" PROGRAMMU ĪSTENOŠANAS VIETAS



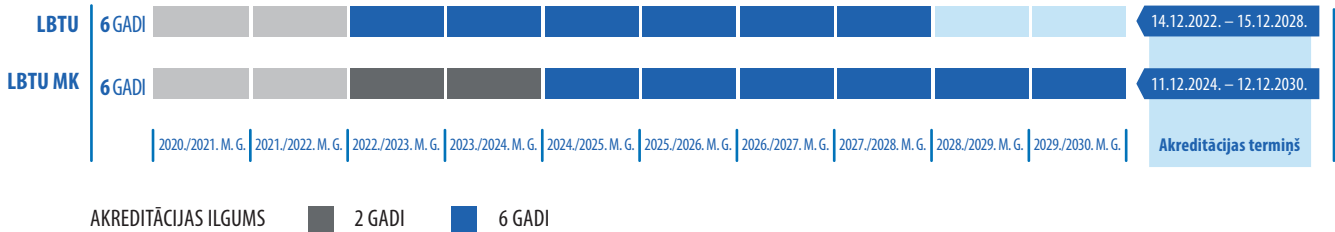
### STUDIJU PROGRAMMU SKAITS



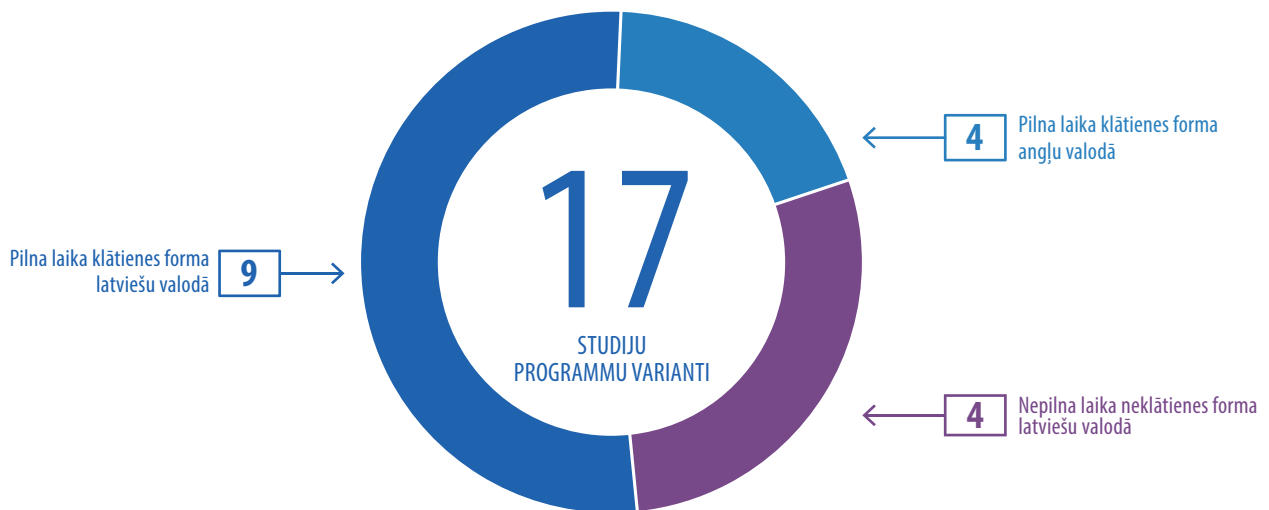
## VISPĀRĪGĀ STATISTIKA

Lēmumu par studiju virziena un tam atbilstošu studiju programmu akreditāciju pieņem SKK, ņemot vērā ekspertu grupas kopīgo atzinumu, kurā sniegti vērtējumi gan studiju virzienam kopumā, gan katrai studiju programmai, augstskolas vai koledžas pašnovērtējuma ziņojumu un rekomendāciju ieviešanas plānu, kā arī citus saistītos dokumentus. SKK pieņem lēmumu par studiju virziena akreditāciju uz 2 vai 6 gadiem, vai atteikumu akreditēt studiju virzienu. Studiju virziena akreditācijas statuss parādīts tabulā zemāk.

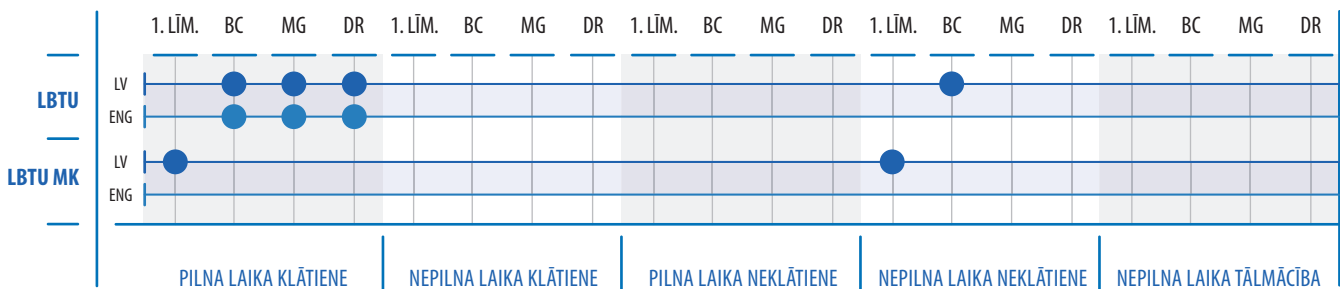
### STUDIJU VIRZIENA “LAUKSAIMNIECĪBA, MEŽSAIMNIECĪBA, ZIVSAIMNIECĪBA UN PĀRTIKAS HIGIĒNA” AKREDITĀCIJAS REZULTĀTI



### STUDIJU PROGRAMMU VARIANTI



### STUDIJU VIRZIENĀ “LAUKSAIMNIECĪBA, MEŽSAIMNIECĪBA, ZIVSAIMNIECĪBA UN PĀRTIKAS HIGIĒNA” PIEDĀVĀTO STUDIJU PROGRAMMU VARIANTI PĒC TO ĪSTENOŠANAS VALODAS, VEIDA UN FORMAS

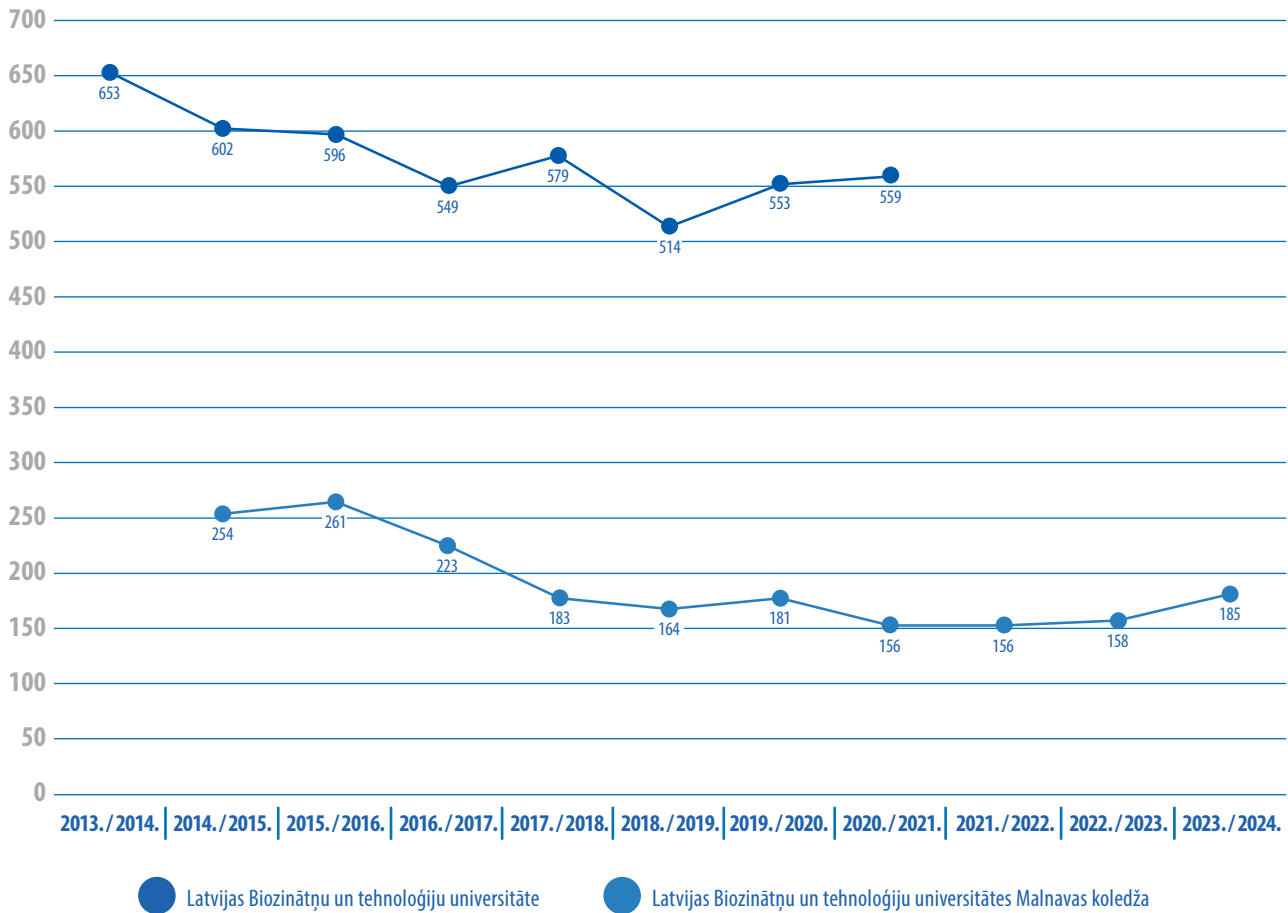


Augstākās izglītības iestādes katrai virzienā iekļautajai studiju programmai piedāvā vairākus variantus. No 11 studiju virzienā “Lauksaimniecība, mežsaimniecība, zivsaimniecība un pārtikas higiēna” īstenotajām studiju programmām 7 studiju programmas tiek piedāvātas tikai latviešu valodā, bet divas studiju programmas tiek piedāvātas gan latviešu, gan angļu valodās, savukārt divas studiju programmas tiek īstenotas tikai angļu valodā. Profesionālās ievirzes studiju programmas tiek piedāvātas tikai latviešu valodā.

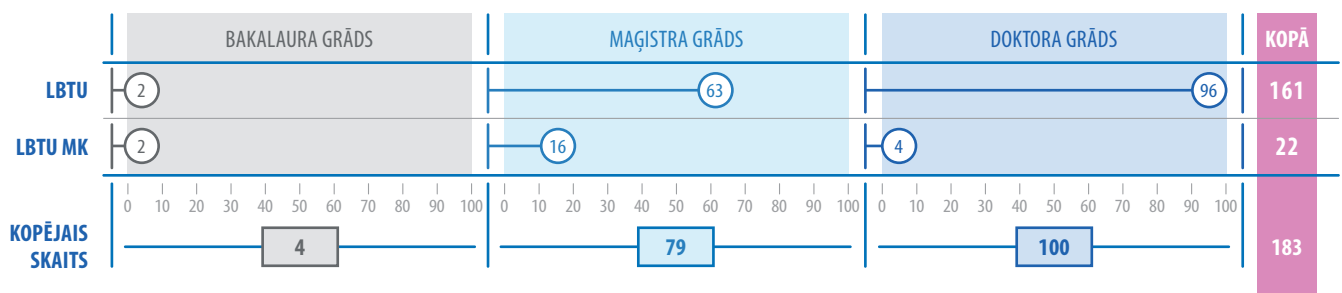
## VISPĀRĪGĀ STATISTIKA

Studējošo skaits kopumā ir stabils, ar nelielu ilgtermiņa tendenci uz sarukumu, kas liecina gan par studiju virziena aktualitāti, gan no sabiedrības, gan valsts puses, tāpat arī par kopējās demogrāfiskās tendences iespaidu uz ilgtermiņa dinamiku. Pozitīvu iespaidu uz studējošo dinamiku var atstāt divas studiju programmas angļu valodā, kas piesaista ārvalstu studējošos. Aplūkotajās iestādēs studējošo skaits būtiski atšķiras, tas skaidrojams ar to, ka koledžas līmeņa mācību iestāde piedāvā tikai pirmā līmeņa studiju programmas un tādējādi būtiski studējošo skaita ziņā atpaliek no augstskolas, kur pieejamas bakalaura, maģistra un doktorantūras studiju programmas.

STUDĒJOŠO SKAITA DINAMIKA (dati no augstskolas un koledžas pašnovērtējuma ziņojumiem)



PASNIEDZĒJU SKAITS STUDIJU VIRZIENĀ “LAUKSAIMNIECĪBA, MEŽSAIMNIECĪBA, ZIVSAIMNIECĪBA UN PĀRTIKAS HIGIĒNA” (DATI NO AUGSTSKOLAS UN KOLEDŽAS PAŠNOVĒRTĒJUMA ZIŅOJUMIEM)



Liela daļa AII mācībspēku ir pieredzējuši speciālisti ar praktisku darba pieredzi savā nozarē. Tāpat ir novērojams augsts personāla lojalitātes līmenis un iesaiste studiju procesos. Eksperti uzsver labo sadarbību starp mācībspēkiem un nozares pārstāvjiem, kas stiprina studiju programmu saturu un veicina tā aktualitāti. Tajā pašā laikā novērojams nepietiekams jauno mācībspēku piesaistes temps, īpaši ar doktora līmeņa grādu.

## STUDIJU VIRZIENA SVID ANALĪZE

Studiju virzienu "Lauksaimniecība, mežsaimniecība, zivsaimniecība un pārtikas higiēna" SVID analīze veidota, balstoties uz augstskolas un koledžas pašnovērtējuma ziņojuma sagatavošanas grupu un ekspertu perspektīvām. Salīdzinošais materiāls izstrādāts, lai sniegtu objektīvu skatījumu uz studiju virzienu stiprajām un vājajām pusēm, kā arī uz nākotnes iespējām un draudiem. Kvalitātes standarti augstskolā un koledžā, kas piedāvā šo studiju virzienu, var būt atšķirīgi. Tomēr šajā SVID analīzē uzrādītas studiju virzienam raksturīgās iezīmes, kas visvairāk ietekmē studiju virzienu kopējo ainu.

### Stiprās puses

#### Augstskolas/koledžas pašnovērtējums

**Uz nozari orientēta studiju vide** – Studiju process cieši saistīts ar lauksaimniecības nozari, piedāvājot studējošajiem iespējas praktiski darboties kā ar modernām tehnoloģijām, tā arī nozares saimniecībā.

**Pieredzējis akadēmiskais personāls** – Docētājiem ir nozīmīga profesionāla un pedagoģiskā pieredze, kas nodrošina augstu studiju kvalitāti.

**Sadarbība ar darba devējiem** – Tiek regulāri uzturēta saikne ar nozares uzņēmumiem, nodrošinot studējošajiem atbilstošas prakses vietas un darba iespējas.

**Reģionālais faktors** – LBTU atrodas valsts attīstītajā lauksaimniecības reģionā, kas sekmē ciešu sasaisti ar nozari un reģionālo ekonomiku.

#### Ekspertu novērtējums

**Motivēts akadēmiskais personāls** – Eksperti uzteic mācībspēku ieinteresētību un profesionālo atdevi studiju procesa nodrošināšanā.

**Pozitīva institucionālā attīstība** – Eksperti norāda uz pēdējo gadu mērķtiecīgu institucionālo pilnveidi, tostarp kvalitātes sistēmas stiprināšanu.

**Mūsdienīga materiāli tehniskā bāze** – Tiek uzsvērts, ka mācību infrastruktūra kopumā ir piemērota programmu īstenošanai.

**Sadarbība ar nozares institūcijām** – Ir veiksmīgi veidota sadarbība ar dažāda spektra institūcijām, kas sniedz studentiem praktiskas papildus prasmes.

### Vājās puses

#### Augstskolas/koledžas pašnovērtējums

**Zema akadēmiskā personāla atjaunošanās** – Ilgstoša kadru novecošanās bez efektīva pēctecības mehānisma apdraud akadēmiskās kapacitātes ilgtermiņa nākotnē.

**Ierobežota starptautiskā sadarbība** – Ārvalstu studentu piesaiste ir minimāla un sadarbību ar ārvalstu augstskolām nepieciešams attīstīt.

**Nepietiekams pētniecības apjoms** – Zinātniskā darbība netiek pietiekami attīstīta, tajā skaitā lietiskā pētniecība koledžā.

**Vāja digitālās vides integrācija** – Daļā programmu vēl nav pilnībā ieviesti e-studiju rīki vai e-resursu pārvaldība.

**Fragmentēta programmu pārvaldība** – Sadarbības trūkums starp centrālo augstskolu un aģentūru var radīt kvalitātes nevienmērību.

#### Ekspertu novērtējums

**Zema starptautiskā mobilitāte** – Studentu un personāla iesaiste starptautiskajās apmaiņās ir nepietiekama.

**Nepietiekīga zinātniskās darbības intensitāte** – Eksperti norāda, ka pētniecības aktivitātes ir vāji attīstītas, trūkst efektīvas ilgtermiņa stratēģijas.

**Vājš absolventu monitoringa mehānisms** – Trūkst sistemātiskas pieejas absolventu karjeras analīzei.

**Vietām novērojams nevienmērīgs mācībspēku noslogojums** – Pastāv nelīdzsvarotība starp akadēmiskā personāla slodzēm un atbildībām.

**Jāattīsta e-studiju vides efektivitāte** – Lai gan digitālie rīki ir pieejami, to paplašināšana izmantošana joprojām ir ierobežota.

### Iespējas

#### Augstskolas/koledžas pašnovērtējums

**Nozares digitalizācija** – Attīstoties precīzajai lauksaimniecībai un tehnoloģijām, pieaug pieprasījums pēc atbilstoši izglītotiem speciālistiem.

**Eiropas Savienības finansējums** – Strukturālo fondu iespējas var tikt izmantotas pētniecības un infrastruktūras attīstībai.

**Reģionālās partnerības stiprināšana** – Sadarbības stiprināšana ar vietējām pašvaldībām un uzņēmumiem var veicināt programmu aktualitāti.

**Pieprasījums pēc profesionālās izglītības** – Pieaug interese par praktiski orientētām studiju programmām, īpaši reģionos.

**Aktivāka starptautiskā mobilitāte** – Erasmus+ un citas iniciatīvas piedāvā iespējas studējošo un personāla mobilitātes attīstībai.

#### Ekspertu novērtējums

**Sadarbības paplašināšana** – Iespēja veidot plašāku sadarbību ar citām augstskolām un starptautiskām institūcijām.

**Digitālo risinājumu integrācija** – Iespēja attīstīt e-mācību risinājumus un hibrīda formāta studijas.

**Pētniecības fondu pieejamība** – Ir pieejami dažādi vietējie un ES fondu instrumenti pētniecības attīstībai.

**Aizsardzības sektora attīstība** – Studiju virzienu joma ir cieši saistīta ar vairākiem nacionālās drošības segmentiem (piemēram, pārtikas pieejamība krīzes situācijās) un ģeopolitiskās situācijas kontekstā nacionālās aizsardzības nozīmes pieaugums var stiprināt studiju virzienu programmu nozīmību un aktualitāti.

### Draudi

#### Augstskolas/koledžas pašnovērtējums

**Studējošo skaita samazinājums** – Demogrāfiskā lejupslīde un konkurence starp izglītības iestādēm apdraud uzņemšanas rādītājus.

**Finansējuma nestabilitāte** – Atkarība no valsts budžeta un ES fondiem rada riskus ilgtermiņai attīstībai.

**Profesionālās kvalifikācijas zema atpazīstamība** – Atsevišķās sfērās darba devēji nepietiekami novērtē koledžu izglītības potenciālu.

**Tehnoloģisko prasību pieaugums** – Strauja nozares attīstība var apsteigt augstskolu tehnoloģisko spēju pielāgoties.

#### Ekspertu novērtējums

**Negatīva demogrāfiskā situācija** – Iedzīvotāju skaita samazināšanās ietekmē jauno studentu piesaisti.

**Konkurence ar citām AII** – Lielākas augstskolas ar plašāku pētniecības bāzi var piesaistīt potenciālos studentus un personālu.

**Akadēmiskā personāla novecošanās** – Eksperti norāda uz nepieciešamību piesaistīt jauno mācībspēku paaudzi akadēmiskajā vidē.

**Ilgtermiņa finansējums** – Ilgtspējīga attīstība var tikt apdraudēta, ja netiek nodrošināts stabils un atbilstošs finansējuma līmenis.

## VĒRTĒJUMS STUDIJU VIRZIENAM UN PROGRAMMĀM

AIKA īsteno studiju virzienu novērtēšanas un akreditācijas procedūras saskaņā ar Studiju virzienu novērtēšanas un akreditācijas metodiku, kas ir izstādāta atbilstoši Ministru kabineta 2018. gada 11. decembra noteikumiem Nr.793 "Studiju virzienu atvēršanas un akreditācijas noteikumi". Studiju virzienu akreditācija norit divos posmos – virzienu novērtēšanas posms un virzienu akreditācijas posms. Virzienu novērtēšana ietver studiju virzienu pašnovērtējuma ziņojuma iesniegšanu, ekspertu grupas vizīti, ekspertu grupas kopīgā atzinuma sagatavošanu, kas satur rekomendācijas augstskolas vai koledžas darba pilnveidošanai. Studiju virzienam noteiktās prasības tiek vērtētas, ievērojot gan studiju virzienu pašnovērtējuma ziņojumā sniegto informāciju, gan ekspertu vizītes laikā gūtās atziņas un secinājumus. Kopumā šajā pārskatā tiek analizētas 11 studiju programmas.

### PRASĪBA 15.1

Atbilstoši Augstskolu likuma 5. panta 2.1 daļai augstskola/ koledža, īstenojot iekšējās kvalitātes nodrošināšanas sistēmu, garantē studiju virzienu nepārtrauktu pilnveidi, attīstību un darbības efektivitāti.

Abas All ir izveidojušas iekšējās kvalitātes nodrošināšanas sistēmas, kas strukturēti regulē studiju procesa pārraudzību, attīstību un uzlabošanu. All norit regulāri pašnovērtēšanas procesi, tiek analizēti studentu atbiruma iemesli, tiek veiktas studentu un darba devēju aptaujas, studiju kursu pārskatīšana, tiek risināti mācībspēku atbalsta mehānismu jautājumi u.c.

### PRASĪBA 15.2

Zinātniskās pētniecības un mākslinieciskās jaunrades atbilstība zinātnes un mākslinieciskās jaunrades attīstības līmenim (ja attiecināms).

Studiju virzienā zinātniskā un lietišķā pētniecība ir atbilstoša nozares prasībām. Eksperti atzīst, ka pētniecība atspoguļo aktuālās tendences un tiek īstenoti pētījumi sadarbībā ar nozares partneriem. Rezultāti tiek integrēti studiju saturā, vienlaicīgi veicinot kā akadēmisko, tā arī praktisko izcilību. Abās All veiktie pētniecības procesi veicina gan studentu iesaisti, gan starpdisciplināru attīstību.

### PRASĪBA 16.1

Studiju programmas atbilstība Augstskolu likuma un citu normatīvo aktu prasībām.

Studiju programmas pilnībā atbilst Augstskolu likuma un citu normatīvo aktu prasībām. Programmu mērķi, uzdevumi un sasniedzamie studiju rezultāti ir precīzi definēti, atbilstoši valsts izglītības standartiem un Eiropas kvalifikāciju ietvarstruktūrai (EQF—European Qualifications Framework), nodrošinot programmu atbilstību gan nacionālajām, gan starptautiskajām prasībām.

### PRASĪBA 16.2

Studiju bāzes, zinātnes bāzes (ja attiecināms), informatīvās bāzes (tai skaitā bibliotēkas), materiāli tehniskās bāzes un finansiālās bāzes atbilstība studiju programmas īstenošanas nosacījumiem un studiju rezultātu sasniegšanas nodrošināšanai.

Studiju, zinātnes un informatīvā bāze kopumā tiek raksturota kā atbilstoša un pietiekama visu programmu kvalitatīvai īstenošanai gan LBTU, gan Malnavas koledža. Bibliotēku resursi, laboratorijas un prakses vietas veiksmīgi nodrošina studiju rezultātu sasniegšanu. Zinātnes un materiāli tehniskā bāze tiek pastāvīgi modernizēta, un finansiālā bāze tiek raksturota kā stabila un atbilstoša programmas vajadzībām.

### PRASĪBA 15.3

Studiju virzienu ietvaros īstenotā sadarbība ar dažādām Latvijas un ārvalstu organizācijām nodrošina studiju virzienu mērķu sasniegšanu.

Studiju virzienā veiksmīgi īstenota sadarbība ar Latvijas un ārvalstu institūcijām, tostarp potenciālajiem darba devējiem, nevalstiskajām organizācijām un izglītības iestādēm. Iegūtā informācija apstiprina, ka šī sadarbība veicina studentu praktisko pieredzi, nodrošina mērķu sasniegšanu, uzlabo nodarbinātību un atbilstību darba tirgus vajadzībām.

### PRASĪBA 15.4

Iepriekšējā studiju virzienu novērtēšanā, ja tāda ir bijusi, konstatēto trūkumu un nepilnību vai sniegto rekomendāciju ieviešana.

Iepriekšējā novērtēšanā konstatētie trūkumi ir novērsti. Ievērojot sniegtās rekomendācijas, uzlabota studiju materiālā bāze, veicināta pētnieciskā darbība un attīstīti sadarbības tīkli. Abās All novērojams, ka rekomendāciju ieviešana bijusi mērķtiecīga un strukturēta, un ir balstīta gan uz ārējo ekspertu secinājumiem, gan iekšējiem novērtējumiem, kā arī ieinteresēto pušu atsauksmēm.

### PRASĪBA 16.3

Akadēmiskā personāla un viesprofesoru, asociēto viesprofesoru, viesdocentu, vieslektoru un viesasistentu kvalifikācijas atbilstība studiju programmas īstenošanas nosacījumiem un normatīvo aktu prasībām.

Akadēmiskā personāla kvalifikācija pilnībā atbilst normatīvajiem aktiem, tai skaitā Augstskolu likuma un Ministru kabineta noteikumu prasībām. All strādā pieredzējuši un zinātniski aktīvi mācībspēki. Ekspertu ziņojumā īpaši uzsvērtā LBTU akadēmiskā personāla kompetence, kā arī spēja integrēt pētniecību studiju procesā un veicināt inovācijas nozarē.

### PRASĪBA 16.4

Studiju programma maģistra vai doktora grāda iegūšanai balstīta attiecīgās zinātnes nozares vai mākslinieciskās jaunrades jomas sasniegumos un atziņās.

Maģistra un doktora studiju programmas LBTU tiek veidotas, balstoties uz aktuālajiem sasniegumiem attiecīgo zinātņu nozarēs, īpaši agronomijā, inženierzinātnēs, ekonomikā un biozinātnēs, kā arī tiek iekļautas mūsdienīgas zinātniskās pētniecības pieejas un metodes. Programmu saturs atspoguļo jaunākos pētījumus, inovācijas un nozares attīstības tendences nacionālā un starptautiskā mērogā.

## VĒRTĒJUMS STUDIJU VIRZIENAM UN PROGRAMMĀM

STUDIJU VIRZIENAM “LAUKSAIMNIECĪBA, MEŽSAIMNIECĪBA, ZIVSAIMNIECĪBA UN PĀRTIKAS HIGIĒNA” NOTEIKTO PRASĪBU VĒRTĒJUMA KOPSAVILKUMS

	15.1			15.2			15.3			15.4		
	NEATBILST	DAĻĒJI ATBILST	ATBILST	NEATBILST	DAĻĒJI ATBILST	ATBILST	NEATBILST	DAĻĒJI ATBILST	ATBILST	NEATBILST	DAĻĒJI ATBILST	ATBILST
LBTU		●				●			●			●
LBTU MK			●		●				●		●	
	15.1			15.2			15.3			15.4		

STUDIJU VIRZIENAM “LAUKSAIMNIECĪBA, MEŽSAIMNIECĪBA, ZIVSAIMNIECĪBA UN PĀRTIKAS HIGIĒNA” ATBILSTOŠO STUDIJU PROGRAMMU PRASĪBU VĒRTĒJUMA KOPSAVILKUMS

### 1. LĪMEŅA PROFESIONĀLĀS AUGSTĀKĀS IZGLĪTĪBAS STUDIJU PROGRAMMAS

	16.1			16.2			16.3			16.4			KOPĒJAIS VĒRTĒJUMS
	NEATBILST	DAĻĒJI ATBILST	ATBILST	NEATBILST	DAĻĒJI ATBILST	ATBILST	NEATBILST	DAĻĒJI ATBILST	ATBILST	NEATBILST	DAĻĒJI ATBILST	ATBILST	
LBTU MK			●			●			●			N/A	LABI
			●			●			●			N/A	LABI

### BAKALAURA STUDIJU PROGRAMMAS

	16.1			16.2			16.3			16.4			KOPĒJAIS VĒRTĒJUMS
	NEATBILST	DAĻĒJI ATBILST	ATBILST	NEATBILST	DAĻĒJI ATBILST	ATBILST	NEATBILST	DAĻĒJI ATBILST	ATBILST	NEATBILST	DAĻĒJI ATBILST	ATBILST	
LBTU		●				●			●			N/A	LABI
		●				●			●			N/A	IZCILI
		●				●			●			N/A	LABI
		●				●			●			N/A	LABI
		●				●			●			N/A	LABI

### MAĢISTRA STUDIJU PROGRAMMAS

	16.1			16.2			16.3			16.4			KOPĒJAIS VĒRTĒJUMS
	NEATBILST	DAĻĒJI ATBILST	ATBILST	NEATBILST	DAĻĒJI ATBILST	ATBILST	NEATBILST	DAĻĒJI ATBILST	ATBILST	NEATBILST	DAĻĒJI ATBILST	ATBILST	
LBTU		●				●			●			●	LABI
		●				●			●			●	LABI

### DOKTORA STUDIJU PROGRAMMAS

	16.1			16.2			16.3			16.4			KOPĒJAIS VĒRTĒJUMS
	NEATBILST	DAĻĒJI ATBILST	ATBILST	NEATBILST	DAĻĒJI ATBILST	ATBILST	NEATBILST	DAĻĒJI ATBILST	ATBILST	NEATBILST	DAĻĒJI ATBILST	ATBILST	
LBTU		●				●			●			●	IZCILI
		●				●			●			●	IZCILI

● PROFESIONĀLĀ KVALIFIKĀCIJA

● AKADĒMISKAIS GRĀDS

## REKOMENDĀCIJAS STUDIJU VIRZIENAM

Liela daļa sniegto rekomendāciju katrai All ir specifiskas, taču ir iespējams identificēt zināmas līdzības, piemēram, rekomendācijās vērojama orientēšanās uz digitālo risinājumu pilnveidi, mobilitātes veicināšanu, akadēmiskā personāla valodu prasmju attīstību un studentu iesaistes stiprināšanu. Tiek arī uzsvērtā tiešsaistes rīku integrācija, vides kvalitātes nodrošināšana, atgriezeniskās saites nozīme, kā arī administratīvo procesu efektivitātes veicināšana un studiju programmu atbilstība darba tirgus vajadzībām.

### ĪSTERMIŅA REKOMENDĀCIJAS

- Aktualizēt programmas saturu atbilstoši darba tirgus prasībām un jaunākajiem zinātnes sasniegumiem.
- Lai studējošiem būtu reāla izvēles iespēja, izveidot papildus specializētos izvēles kursus (vairāk kā viens izvēles kurss).
- Digitālajā vidē uzlabot informācijas pieejamību par studiju programmām.
- Veicināt viesdocētāju piesaisti no industrijas vides.
- Uzlabot bibliotēkas resursu pieejamību tiešsaistē.
- Pārskatīt studiju programmu struktūru un materiālus, lai nodrošinātu to atbilstību programmu mērķiem.
- Nodrošināt akadēmiskā personāla regulāru profesionālo pilnveidi.
- Pilnveidot iekšējās kvalitātes nodrošināšanas mehānismus.
- Nodrošināt detalizētas informācijas pieejamību par prakses iespējām.
- Veikt aptaujas par studentu apmierinātību ar studiju saturu.
- Veicināt studentu līdzdalību studiju procesa uzlabošanā.
- Pilnveidot programmu mērķu un sasniedzamo rezultātu formulējumus.
- Nodrošināt lielāku sasaisti starp teorētiskajām zināšanām un to praktisko pielietojumu.
- Pievērst lielāku uzmanību diplomdarbu tēmu atbilstībai nozares aktualitātēm.
- Palielināt ārvalstu studentu uzņemšanas caurskatāmību.
- Uzlabot komunikāciju starp administrāciju un studentiem.

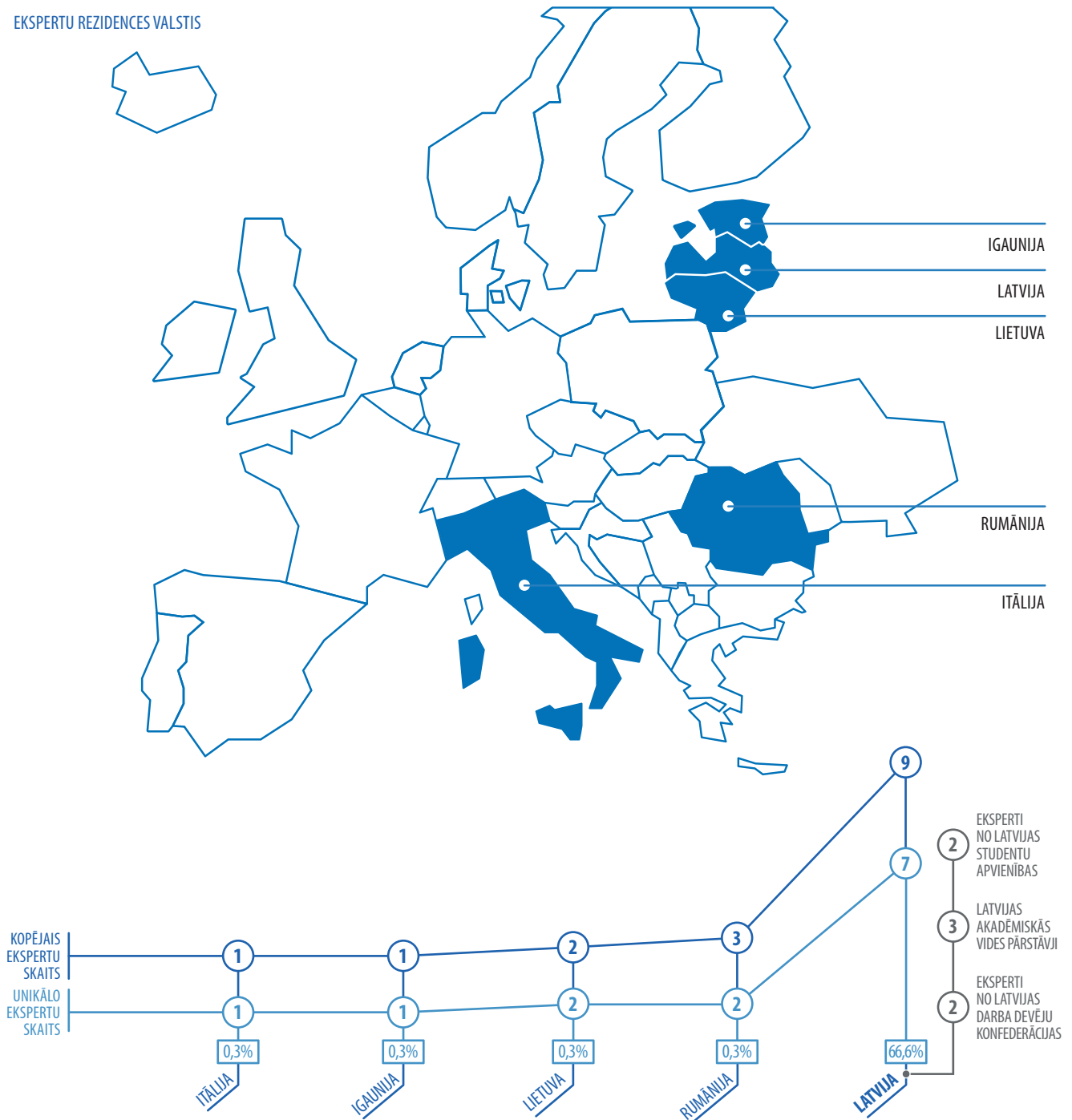
### ILGTERMIŅA REKOMENDĀCIJAS

- Veicināt akadēmiskā personāla pētniecisko darbību un starptautisko publikāciju apjoma pieaugumu.
- Izstrādāt ilgtermiņa stratēģiju studiju vides attīstībai.
- Attīstīt sadarbību ar ārvalstu augstākās izglītības iestādēm.
- Pastāvīgi strādāt pie mācībspēku angļu valodas prasmju uzlabošanas
- Attīstīt infrastruktūru modernām praktisko iemaņu apguves iespējām.
- Izstrādāt komunikācijas stratēģiju, lai uzlabotu potenciālo studentu informētību par lauksaimniecības nozari, tās dažādību un studiju iespējām šajā jomā.
- Veidot integrētu pieeju programmas pārvaldībai starp aģentūru un centrālo augstskolu.
- Attīstīt sadarbību ar nozares uzņēmumiem pētniecības un prakses jomā.
- Izstrādāt plānu, lai veicinātu studentu un mācībspēku mobilitāti.
- Sekmēt studentu iesaisti zinātniskās pētniecības procesos.
- Veicināt programmas atpazīstamību starptautiskajā vidē.
- Uzlabot e-studiju platformu tehnisko un didaktisko kvalitāti.
- Pilnveidot studiju rezultātu monitoringa mehānismus.
- Stiprināt absolventu iesaisti programmas pilnveidē.
- Paplašināt studiju materiālu pieejamību svešvalodā.
- Veicināt ciešāku LBTU un Malnavas koledžas sinerģiju akadēmiskajā un pētnieciskajā darbībā.

## EKSPERTI

Ekspertu atlase notiek saskaņā ar ekspertu atlases kritērijiem un principiem. Ekspertu sniegtās rekomendācijas studiju virzienā visbiežāk ir vērstas uz šādu kritēriju pilnveidošanu augstskolās un koledžās – studiju programmu parametru uzlabošanu, zinātniskās darbības uzlabošanu, mācībspēku kvalifikācijas un angļu valodas prasmju pilnveidošanu, kā arī nepieciešamību uzlabot atgriezenisko saiti no studējošajiem un citām ieinteresētajām pusēm studiju procesa kvalitātes pilnveidošanai. Studiju virziena "Lauksaimniecība, mežsaimniecība, zivsaimniecība un pārtikas higiēna" novērtēšanā tika piesaistīti 13 unikālie eksperti no 5 Eiropas valstīm.

EKSPERTU REZIDENCES VALSTIS



\*Atsevišķos gadījumos eksperti piesaistīti vairāk kā vienai novērtēšanas procedūrai, šo apzīmējot ar "kopējais ekspertu skaits", savukārt "unikālo ekspertu skaits" sevī iekļauj ekspertu skaitu, neņemot vērā procedūru apjomu kurā šie eksperti piedalījušies.

Noslēgumā jāatzīmē, ka kvalitātes novērtēšana ir katrai augstskolai un koledžai nozīmīgs process, lai sekmīgi iekļautos Eiropas augstākās izglītības telpā. Tādējādi augstskolām un koledžām ir svarīgi ieviest kvalitātes nodrošināšanas sistēmu, kas nodrošina, lai pienācīga uzmanība tiktu pievērsta ne tikai studiju procesa kvalitātes uzlabošanai, bet arī augstskolu un koledžu pārvaldības un resursu pieejamības jautājumiem, iesaistot arī sociālos partnerus, darba devējus un absolventus, kā arī sasaistot studiju vidi ar pētniecību.

## IZMANTOTIE AVOTI

Tematiskajā pārskatā par studiju virzienu "Lauksaimniecība, mežsaimniecība, zivsaimniecība un pārtikas higiēna" novērtēšanu, tiek izmantoti dati no augstskolu un koledžu pašnovērtējuma ziņojumiem, no ekspertu atzinumiem, kā arī no citiem avotiem.

**AIC** (2019 a) Studiju virzienu akreditācijas metodika. Akadēmiskās informācijas centrs, Rīga.  
<https://www.aika.lv/wp-content/uploads/2020/12/Studiju-virzienu-nov%C4%93rt%C4%93%C5%A1anas-un-akredit%C4%81cijas-metodika-aktualiz%C4%93ts-08.12.2020..pdf>

**AIC** (2019 b) Studiju virzienu novērtēšanas ekspertu grupas kopīgā atzinuma izstrādes vadlīnijas. Akadēmiskās informācijas centrs, Rīga.  
[http://aika.lv/wp-content/uploads/2019/05/Studiju-virzienu-novertesanas-ekspertu-grupas-kopiga-atzinuma-izstrades-vadlinijas\\_2019.pdf](http://aika.lv/wp-content/uploads/2019/05/Studiju-virzienu-novertesanas-ekspertu-grupas-kopiga-atzinuma-izstrades-vadlinijas_2019.pdf)

**AIC** (2019 c) Studiju virzienu pašnovērtējuma ziņojuma izstrādes vadlīnijas. Akadēmiskās informācijas centrs, Rīga.  
[https://www.aika.lv/wp-content/uploads/2020/01/Studiju\\_virzienu\\_pasnovertejuma\\_zinojuma\\_izstrades\\_vadlinijas\\_16.01.2019\\_redakcija.pdf](https://www.aika.lv/wp-content/uploads/2020/01/Studiju_virzienu_pasnovertejuma_zinojuma_izstrades_vadlinijas_16.01.2019_redakcija.pdf)

**ESG** (2015) Standarti un vadlīnijas kvalitātes nodrošināšanai Eiropas Augstākās izglītības telpā (ESG). Brisele, Beļģija.  
[http://www.aic.lv/portal/content/files/AIC%20ESG2015%20int-1\\_2.pdf](http://www.aic.lv/portal/content/files/AIC%20ESG2015%20int-1_2.pdf)

**MK** (2018) Studiju virzienu atvēršanas un akreditācijas noteikumi. Ministru kabineta 2018. gada 11. decembra noteikumi Nr.793.  
<https://likumi.lv/ta/id/303956-studiju-virzienu-atversanas-un-akreditācijas-noteikumi>

**AIC** Ekspertu atlases kritēriji un principi  
[https://www.aika.lv/wp-content/uploads/2019/07/Ekspertu\\_atlases\\_kriteriji\\_un\\_principi\\_2019.pdf](https://www.aika.lv/wp-content/uploads/2019/07/Ekspertu_atlases_kriteriji_un_principi_2019.pdf)

### STUDIJU VIRZIENA "LAUKSAIMNIECĪBA, MEŽSAIMNIECĪBA, ZIVSAIMNIECĪBA UN PĀRTIKAS HIGIĒNA" EKSPERTU ATZINUMI.

**LBTU** Expert group joint opinion. **Evaluation Procedure:** Assessment of Study Field. **Higher Education Institution:** Latvia University of Life Sciences and Technologies.  
**Study field:** Agriculture, Forestry, Fishery, and Food Hygiene. <https://eplatforma.aika.lv/index.php?r=site%2Fprogram%2Fview&id=1120>

**LBTU MK** Expert group joint opinion. **Evaluation Procedure:** Assessment of Study Field. **Higher Education Institution:** Malnava College.  
**Study field:** Agriculture, Forestry, Fishery, and Food Hygiene. <https://eplatforma.aika.lv/index.php?r=site%2Fprogram%2Fview&id=2092>



Augstākās izglītības  
kvalitātes aģentūra

Dzirnavu iela 16/k2, Rīga, Latvija, LV 1010  
[www.aika.lv](http://www.aika.lv)